

Министерство образования Красноярского края  
Краевое государственное бюджетное образовательное учреждение  
дополнительного образования  
«Красноярский краевой центр туризма и краеведения»  
Краевой конкурс исследовательских краеведческих работ  
«Моё Красноярье»

*Номинация: Историческое краеведение*

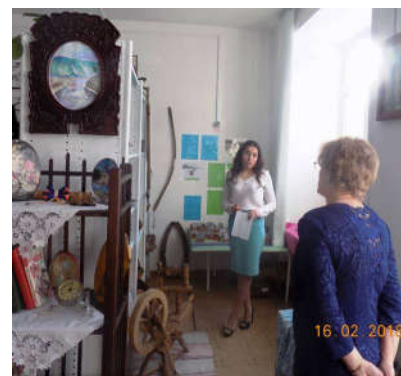
Тема исследовательской работы:

**«Фотография как этап истории п. Брянка  
Северо - Енисейского района»**

Старенькова Анастасия Алексеевна 22.07.2006г.  
663291 Красноярский край Северо-Енисейский район  
п.Брянка ул. Новая дом 5 кв.1  
89332001341, starenkova06mail.ru  
Муниципальное бюджетное образовательное  
учреждение «Брянковская средняя школа №5»  
7 класс, «Школьный музей»  
663291 Красноярский край Северо- Енисейский район  
п.Брянка ул. Школьная 42 [/natali\\_28346@mail.ru](mailto:natali_28346@mail.ru)  
8-39160-28-070  
Гресь Наталья Ивановна  
Муниципальное бюджетное образовательное  
учреждение «Брянковская средняя школа №5»  
учитель химии, биологии, руководитель  
школьного музея 89235732575 gres\_59@mail.ru

## I ВВЕДЕНИЕ

**Актуальность:** С 2017 года в моей школе работает музей по истории развития посёлка Брянка Северо-Енисейского района. Я вхожу в состав членов кружка «Школьного музея». Часто жители нашего посёлка, передают нам фотографии. Когда смотришь на любой снимок, то понимаешь, что это какой-то исторический этап. Только когда он был? Кто и что запечатлено на снимке? Это всегда вызывает интерес. Поэтому изучение эпох истории по фотографиям актуально в любое время.



Музей п.Брянка

**Проблема:** Жителями передано в музей более 150 фотографий, отражающих разные эпохи истории посёлка. Однако на них отсутствует информация, к какому историческому периоду относится данный снимок.

**Гипотеза.** Предположим, что исследование фотографий по историческим эпохам развития посёлка Брянка, поможет нам оформить в музее информационные стенды.

**Новизна:** Исследуемая проблема не разработана. В работе использовались некоторые факты и фотографии из книг Горлова В., Спожакиной Т. «Люди, события, факты» (1 и 2 книги) [1]. « Очерки о золотоносных реках Енисейского края» золотопромышленника Николая Васильевича Латкина [2]. И.М. Гайнутдинов « Золотое сердце Сибири » Красноярск 2001 г[3].

Поэтому исследование эпох развития посёлка Брянка на основе фотографий, членами школьного музея проводится впервые.

**Практическая значимость:** Сохранение исторической информации, для потомков. Полученная информация будет использована в школьном музее для оформления стендов и проведения экскурсий.

**Цель:** Восстановление хронологии исторических событий посёлка Брянка на основе собранных фотографий.

**Задачи:**

1. Изучить материалы об истории развития посёлка по архивным документам и литературным источникам.

2. Собрать сведения об исторических событиях посёлка из воспоминаний жителей.

3. Воссоздать историю посёлка в рамках исторических эпох с подтверждающими фотографиями.

### **Программа исследования.**

1. Найти материалы истории развития посёлка по архивным документам и литературным источникам, сети ИНТЕРНЕТ.

2. Провести встречи с жителями посёлка.

3. Сопоставить имеющиеся фотографии с историческими эпохами.

4. Воссоздать историю посёлка на основе фотографий.

5. Подготовить материал, для создания информационных стендов в музее

**Объект исследования** – Фотографии жителей посёлка Брянка.

**Предмет исследования:** Фотографии исторических эпох посёлка Брянка.

**Методы исследования:** Описательно - сопоставительный: сопоставление; анализ; обобщение; описание.

## **II. Основное содержание**

### 1. Изучение материалов об истории развития посёлка по архивным документам и литературным источникам.

Как настоящие исследователи, изучение истории п. Брянка, начали с анализа архивных документов находящихся в муниципальной администрации. Во время встречи с главой администрации п. Брянка и п. Пит - Городок, было выяснено что: 21 июня 1948 г согласно постановлению № 696 от 28.08.2006 года п. Брянка из Удерецкого района, был передан территориально в ведение Северо-Енисейского района; архивных документов об истории п. Брянка не обнаружено, о чем засвидетельствовано в запросе.



Встреча с главой администрации п.Брянка

Начиная с 1949г исторические события родного поселка, прослеживаются по приискам, постановлениям и протоколам заседаний сельской администрации.

Изучая архивные документы, не могли поверить, что нашему поселку нынче будет всего 70 лет. Появилось много противоречий, как же так ведь у нас в наличии есть фотографии, подтверждающие более ранние периоды истории посёлка. Следовательно, нужно было обратиться к исторической литературе, интернету и к исследовательским материалам «Факты и фотографии» из книг Горлова В., Спожакиной Т. «Люди, события, факты» (1 и 2 книги) [1], И.М. Гайнутдинов «Золотое сердце Сибири» Красноярск 2001 г[3].

### ✓ IX век. Усть – Брянковское зимовья.

**1845-1860 годы.** История нашего посёлка начинается со времён образования Усть-Брянского зимовья и совпадает с развитием золотодобычи в енисейской тайге и насчитывает около 176 лет. Наибольший расцвет деятельности людей, проживающих на зимовье, был в период интенсивной золотодобычи. У Брянки – притока реки Большой Пит, у её устья стояли заведения нескольких золотопромышленников, амбары, больница для проходящих рабочих, казармы казачьего кордона находились на правой стороне. В прежнее время до Усть-Брянковской пристани, находящейся на пять верст выше впадения в Большой Пит реки Лендаха. Из Енисейска



Усть – Брянковское зимовье.

ежегодно плавали по Большому Питу палубные и парусные суда, каюки и большие лодки с разными припасами и товарами, а в обратный путь сплавляли до Енисейска или до Усть-Брянковской деревни проезжающих из тайги с приисков. Михаил Фомич Кривошапкин – русский врач, этнограф и фольклорист в очерках «



Парусные Илимки

Енисейский округ и его жизнь» [4], пишет: «Пит, годен более или менее для летней доставки припасов. Она проводилась на палубных лодках, которых с 1854 по 1859 год ушло к приискам 500 штук. Поселок Брянка служил перевалочным пунктом в жизнеобеспечении рудников. Товары, из-за большой

*протяженности дорог размещали в складах помещениях, находящихся на территории посёлка. Зимой делали санный путь по Большому Питу. Транспортировка грузов по ледовому пути требовала большое количество сменных лошадей и больших затрат на их содержание...»*

**1860 год.** Проведение более прямой и удобной для проезда на прииски Ново-Нифаньевской дороги, а также за сокращением золотопромышленных дел, судоходство по реке Большой Пит совершенно упало. Многие грузы, в том числе и продукты, привозили обозами летом по Старо - Нифантьевской дороге, что шла мимо зимовья.

**1890-1900годы.** Николай Васильевич Латкин - золотопромышленник,



Н.В.Латкин

путешествуя по таежным приискам в книге « Очерки о золотоносных реках Енисейского края» [2] 1898г. Описывал так встречу с Усть-Брянковским зимовьем

*«... Часа через два плавания, показалось, наконец, на высоком пригорке правой береговой возвышенности деревянное строение, одноэтажный, значительных размеров, дом с мезонином, а пониже его, у берега реки, амбары, кузница и другие*

*строения. На левом берегу реки виднелись одноэтажные, довольно большие казармы - это и было так называемое Усть-Брянское зимовье, цель нашего «Питского плавания». У обоих берегов реки Большого Пита стояло также несколько больших и малых лодок и два небольших палубных каюка. Все это вместе взятое представляло довольно оживленную картину посреди совершенно дикой, пустынной, хотя и не лишенной красоты, местности. Вскоре мы пристали к правому берегу реки, против самого зимовья, миновав устье небольшой, шумливой речки Брянки.*

*Встреченные на берегу обитателями зимовья, мы пошли по извилистой горной дорожке к высившемуся с мезонином строению, которое было стационарным домом для приезжающих. В мезонине его жил зимовщик со своим семейством, а нижний этаж, состоящий из 4-х светлых, довольно уютных комнат был предназначен для проезжающих.*

....Усть-Брянковские зимовщики развитее, и оборотистее, и состоятельнее, занимаются доставкой и перевозкой кладей на прииски, торгуют сеном, которого ставят за лето значительное количество, держат почтовых лошадей, возят таежную почту и проезжающих и имеют лодки, занимаются рыболовством, поторговывают. Словом, конечная Питская пристань постоянного Питского судоходства, хотя и лежит на упраздненном в последнее время почтовом тракте, но все же не совсем заброшенном; тем более, что тракт этот от Усть-Брянки находится в лучшем состоянии, чем Ново-Нифантьевская нынешняя приисковая дорога.....» [2]



Казарма постройки 1890г, на правом берегу п.Брянка

До Октябрьской революции служащие зимовий содержались на средства золотопромышленников, позже расходы несли приисковые управления. В обязанности дорожников входили ремонт пути на своем участке, содержание помещения зимовья «порядке, а также заготовка сена для лошадей и доставка почты.

#### ✓ **XXвек становление советской власти образование СССР**

**1930-1950 годы.** Более интенсивно посёлок стал развиваться в начале 20 годов. Для грузов, было построено большое количество помещений, в которых хранились товары на весь год для района, поступающие в посёлок, первоначально на илимках, зимой обозами по Большому Питу.

Летом использовались транспортная артерия реки Большого Пита. В п. Брянка имелся свой «Илимочный флот» и большие конюшни, где содержались в



«Илимочный флот» на реке Большой Пит.

некоторые годы до ста голов лошадей. «Илимочный флот» поддерживал сообщение в летнее время между посёлками Усть-Питом, Сухим Питом, Широкое. Илимки доставляли грузы из Усть - Пита, Сухого Пита на Брянку, а из Пит-городка возили молоко, птиц, свиней, овощи. В то время существовали целые

династии илимщиков: Блянкинштейн Иван и его сын, племянник Березовский Геннадий; братья Шатровы - Николай и Феликс; Есетов Андрей с сыновьями

Анатолием, Николаем, Геннадием; Астафьев Алексей и его сыновья - Анатолий, Владимир и Алексей.

В 1935 году было начато строительство дороги Соврудник - п. Брянка (Комсомольский тракт). На строительстве, с мужчинами, работало много женщин. Все работы проводились вручную. Была большая смертность. В это время приезжает много вербованных и ссыльных из центральной части страны и Поволжья. Многие семьи поселились в посёлке Брянка. Время было трудное, голодное и ехали люди, в надежде на лучшее. Это были отцы и матери, дедушки и бабушки многих ныне живущих в посёлке Брянка.



Комсомольский тракт.  
Газогенераторная машина

**Воспоминания Астафьев А.А** «наша семья, можно сказать, «пришла пешком в п.Брянку». На Сухой Пит шли пешком, а потом плыли по Большому Питу на илимках, затем опять пешком до п.Брянка. Жили в Мордовии, Клявлинский район д. Старый Маклауш. В период раскулачивания всё хозяйство отобрали, завербовали на строительство дороги Комсомольского тракта, как и многих из Мордовии попавших в наш посёлок в 1935-38 годах. Мне было 5 лет.

С 7 ноября 1936 года по тракту уже пошли первые газогенераторные машины, население поселка заготавливали для них дрова, поленицы коротыши, стояли на протяжении всей дороги. Затем по дороге пошли ЗИС., ГАЗ 51,52, МАЗ-200, ЗИЛ-162, ЗИЛ-585-самосвал. Работа по отсылке трассы продолжалась, до 1948года



ЗИС на Северо-Енисейском тракте.

В 1935 году на правом берегу Большого Пита стояло всего несколько десятков домов, но были склады, зверопромхоз. Посёлок расстраивался, и на правом берегу Пита в 1936 году была открыта небольшая начальная школа. С 1937 года это уже семилетняя школа. Открылись Заправочная нефти база и Авттранспортное предприятие, большие склады на пристани у реки и на левом берегу Б. Пита.

К 1943 году на левом берегу уже стоял кожевенный завод, кирпичный завод, построена электростанция, работающая на древесном топливе. Многие жители стали заниматься огородничеством. В основном сначала была заселена правая сторона посёлка, на которой располагались конторы основных предприятий, школа, аптека, детский сад, больница, пожарная часть. Дома строились небольшие, преимущественно состоящие из кухни и одной комнаты. В посёлке работала заготовительная контора, которая принимала шкуры пушных зверей, мясо, ягоду, черемшу, грибы, орехи.

21 июня 1948 г согласно постановлению № 696 от 28.08.2006 года п. Брянка из



П.Брянка в 1948года

Удере́йского района, был передан территориально в ведение Северо-Енисейского района. Центр добычи золота переместился из пос. Пит – Городок в пос. Новая Еруда и прииск Вангаш. Перевозка грузов в период весеннего паводка стала производиться водным путем – по р. Пит до пос. Пит – Городок и пристани Брянка.

Посёлок интенсивно стал расстраиваться в послевоенное время, после угасания п. Пит - городка, как центра золотодобычи Северо-Енисейского района. В то время в наш посёлок было перевезено из него несколько больших зданий и были построены: средняя школа, двухэтажное здание по улице Школьной на несколько квартир, дома по улице Транспортной.

**Воспоминания Имбряновой О.И.** (она является старейшиной нашего поселка) рассказывала о своем отце Иване Бубнове. Моих родителей сослали из Украины в 1937 году. Отец был хорошим печником и бухгалтером. Делал он печи и домны работал по всему району. Когда началась война, отец был на фронте на передовой. После войны в 1946 году родилась я младшая-дочка. Время было тяжелое. Отец на Брянке нашёл глину, для производства кирпича и открыл кирпичный мини завод.

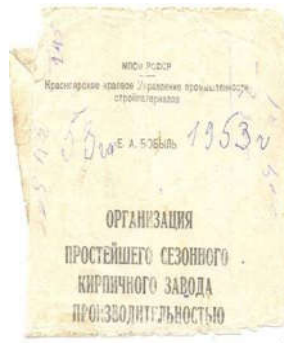


Встреча с Имбряновой О.И.





Иван Бубнов на замесе глины.



Работала вся семья и помогала им семья Каменских. Кирпичи производили вручную, труд был сильно тяжелый, работа сезонная. Я с моим младшим братом караулила формы кирпича от собак, чтобы их не испортили. До наших

времен печи сохранились во многих домах, которые сложил мой отец Иван Бубнов.

Многие пожилые люди вспоминают его добрым словом.

### 1950-1990года

В эти годы началась реконструкция Советского рудника, резко возрос поток грузов в Северо - Енисейский район и началось интенсивное судоходство по р. Большой Пит с использованием различных видов судов. Навигации, как правило, были короткими, но было задействовано свыше ста единиц самоходного флота Енисейского пароходства.

**Воспоминания Щербаковой А.Н.:** « Я из Молдавии. Приехали на Брянку мы с мамой и братьями в 1953 году. В Сибири наша семья оказалась в начале войны. 12 июня нашу семью забрали, якобы на два дня, на какие то работы. А вместо этого посадили в тёмные теплушки и повезли в Сибирь. Нас с мамой и братьями оставили под Омском, а папу после долгих пересылок определили на поселение в Брянку. С 12 лет я в месте с мамой работала на ферме дояркой в совхозе, и только по прошествии 11 лет семье разрешили воссоединиться. Когда мы приехали в посёлок, он нам показался очень большим. Были такие предприятия как: гараж, техснаб, продснаб. Муж мой, Щербаков Иван работал лесорубом в БЗСЦ. Я в детском саду, сначала няней, затем поваром».



Строительство домов 1962г

В 60 - годах автотранспортное предприятие реорганизуется в Брянковское автотранспортное предприятие - филиал Красноярского автотранспортного управления. В посёлке работала заготовительная контора, которая принимала шкуры

пушных зверей, мясо, ягоду, черемшу, грибы, орехи. В эти же годы начато строительство большого количества двухквартирных домов, которые в основном находятся на улицах Школьной, Транспортной, Нагорной.

В середине 70-ых годов на Брянку доставлялось до ста тысяч тонн грузов и больше, а в караване принимало участие до 130 судов. Такой объём не каждый порт мог принять, но наш посёлок справлялся. Половина грузов вмещали огромные склады (более 50 тысяч. тонн). Остальные грузы в результате ударного труда грузчиков, которые были сформированы из представителей разных посёлков района в течении двух недель перегружались на машины и перевозились на базы района.



Навигация

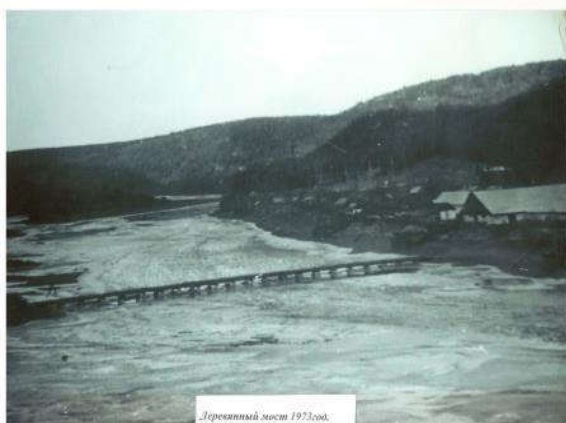


Бензовоз ЗИЛ-130

В 1979 году устанавливается небольшой ретранслятор, и жители смогли смотреть телепередачи.

В начале 80 годов получают новую технику-ЗИЛ-130 (самосвалы, бензовозы, полуприцепы). Брянковский заготовительско-складской цех, предприятие в чьё ведомство входило обеспечение населения, транспорта топливом – дровами, ведал разгрузкой каравана, ремонтом дороги находился под управлением конторы Енисей золото.

В 1985 году начинается строительство моста через реку Б. Пит. с приездом мостостроителей и членов их семей наш посёлок снова загудел, будто обрел второе дыхание, даже появились новые улицы : Абаканская и Северная.



Деревянный мост 1973год.



Дистанционная заготовка в Брянке – мост, самый близкий к Северу – Енисейском районе.

В мае 1989 года мост принят в эксплуатацию. Начинается движение по дороге Брянка - Елишина, которая входит в Северо-Енисейский тракт протяженностью 294 км.

### ✓ **Конец XX и начало XXI века**

В начале 90 годов изменения в обществе и экономике нашей страны также отразилось на судьбе предприятий посёлка. В 1995 году закрывается БАТП. 1 июля образуется УСЕТ, который после последней реорганизации становится Государственным предприятием Красноярского края Лесосибирскавтодор Енисейского филиала. Часть производственных мощностей занимает ООО «Технолог», УККР - филиал Управления коммунальным хозяйством района, часть которого управляется индивидуальным предпринимателем А.А.Кононович. Частные предприятия посёлка небольшие, в основном они ведают торговлей (и.п. О.А.Самышкина, И.В.Зыряновой, А.Ткачёва, Н.А. Мейриевой), пунктами питания - О.А.Самышкин, обслуживанием легкового транспорта - О.А. Трошина.

Последнее десятилетие действует краевая и федеральная программы по переселению пенсионеров из районов Крайнего Севера. Получили квартиры и уехали семьи Игнатовых, Ланшаковых, Озеранских, Липатовых и многих других.

### ✓ **Настоящее 2019г.**

Быстро летят года, вот уже и внукам тех, кто приехал, когда то в наш посёлок далеко за 20, и они тоже многие возвращаются сюда в наш уже маленький посёлок, кто найти своё счастье, кто растить детей, кто работать, в общем жить!



Тошан стериоги и.Брянка 2013 год около дорсти р. Б.Т.Тит

В п. Брянка проживает 560 человек. Работает 8 учреждений. Я считаю, что в нашем поселке актуальное проживание для молодежи, так как в городе нужны

большие деньги на нужды молодым. Молодое поколение едет в поселок так как прожиточный минимум дешевле и условие все есть, а так же школа, где их дети могу получить образование, как и в других городах. По близости есть высокооплачиваемые рабочие места, например «Амикан», «Полюс», «Полюс Логистика», «Соврудник», «Золото добываемые компании»

### **III Заключение**

1.Поселок Брянка основанный первоначально как Брянковское зимовье в начале 40-х годов 18 столетия, существует более 170 лет. На его истории отражается добыча золота на приисках северной тайги Енисейской губернии. Наибольший расцвет деятельности людей проживающих на зимовье был в период интенсивной золотодобычи, примерно до 1860 года, когда использовалась Старо-Нифантьевская дорога.

2. С национализацией золотопромышленности в районе совпадает следующий этап развития посёлка. По реке начинается более интенсивное движение илимок из Усть-Пита и Сухого Пита, которые доставляют грузы для советских приисков. В 1935 году начинается строительство дороги п.Брянка- Северо- Енисейск. Приезжает большое количество рабочих из Поволжья, увеличивается поток ссыльных после 1937 года. В это время организовываются два главных предприятия АТП и ЗСЦ, цель работы которых осуществление приёмки грузов, перевозка их по дороге, заготовка дров для машин и населения. Наш посёлок как и все остальные населённые пункты тяжело перенёс ВОВ. С фронта вернулось не так уж и много наших жителей, их чуть более ста. После реорганизации района, истощения золотых запасов в районе Пит-городка, центр золотодобычи смещается в п. Еруда. Именно туда и в соседние прииски идёт основной поток грузов из п.Брянка.

3.В 50-е годы началась реконструкция Советского рудника, резко возрос поток грузов в Северо-Енисейский район и началось интенсивное судоходство по р. Большой Пит с использованием различных видов судов. Навигации как правило были короткими, но было задействовано свыше ста единиц самоходного флота Енисейского пароходства. Строится большое количество складов для приёмки

грузов, посёлок разрастается и на правой стороне Большого Пита возникает несколько новых улиц.

4. Со строительством в 1985-86 годах дороги Брянка – Елишино и моста через реку Большой Пит, сообщение района с другими территориями резко улучшилось и стало почти круглогодичным. Часть необходимых грузов стали завозить на машинах. Караваном их стали завозить гораздо меньше.

5. Всё разрушилось после 1991 года. В связи с развалом золотодобывающей отрасли прекратилось централизованное снабжение района, многие предприятия распались, в том числе и наши.

6. В настоящее время в селе проживает 560 человек. Работает 8 учреждений, в МБОУ БСШ №5 обучается 50 учащихся.

**Выводы:** Гипотеза подтвердилась. Сопоставляя архивные документы, литературные источники, беседы с жителями посёлка с фотографиями, смогли восстановить хронологию этапов развития посёлка Брянка. Посёлок был создан как Брянковское зимовьё в начале 40-х годов 18 столетия, существует более 170 лет. С образованием СССР в 20 веке преобразован в населённый пункт Брянка, для снабжения и доставки грузов в золото добывающий Северо-Енисейский район. В начале 90 годов изменения в обществе и экономике нашей страны также, отразилось на судьбе предприятий, они были реорганизованы или закрыты совсем.

Мой поселок для меня, как легенда о Фениксе - волшебная птица с ослепительным, цвета черноватого золота оперением. Феникс живет пять столетий, потому что, умирая, он возникает снова из пепла. Феникс - бессмертен, как и мой родной поселок, это я доказала исследовав этапы моего родного поселка, где можно проследить угасание и его возрождения. А так же в п. Брянка за 2018-2019 год приехало 4 молодых семьи. Родилось 12 детей - это доказывает, что поселок мой будет жить.

#### **Практическое применение.**

В работе музея для экскурсий и оформления стендов "История п.Брянка".  
Материал будет использован на уроках истории. Материал расположим на

школьном сайте, в рубрике "Школьный музей", чтобы им могли пользоваться другие школы.

#### Литература

1. М. Ф. Кривошапкин — русский врач, этнограф и фольклорист в этнографическом сочинении «Енисейский округ и его жизнь» 1892
2. Н. В. Латкин «Очерки о золотоносных реках Енисейского края» 1898г.
3. Горлова В., Спожакиной Т. «Люди, события, факты» (1 и 2 книги)
4. И.М. Гайнутдинов «Золотое сердце Сибири» Красноярск 2001 г
5. Воспоминания старожилов.
6. Официальный сайт администрации Северо-Енисейского района  
<http://admse.ru/>. <http://ru.wikipedia.org/> <http://www.ok.ru/>.